



Le Plan Pluriannuel des Investissements de la Ville de Lyon

2021 > 2026

BILAN À MI-MANDAT



Grégory DOUCET © Renaud Alouche

La Ville de Lyon se transforme ! Les équipements municipaux doivent prendre le virage de la transition écologique et s'adapter aux évolutions des besoins des Lyonnais et des Lyonnaises. La planification ambitieuse de la Ville de Lyon pour ses investissements – engagements de plus de 1,3 milliards d'euros – se traduit par les projets du quotidien visibles dans tous les quartiers : nouvelles écoles, nouvelles crèches, rues des enfants, voiries apaisées et végétalisées, équipements sportifs et établissements pour personnes âgées rénovés...

Grégory DOUCET,
Maire de Lyon



Audrey HENOCQUE © Muriel Chaulet

A travers ce plan d'investissements, la Ville réalise un effort sans précédent. 800 M€ seront effectivement dépensés, soit +28 % par rapport au précédent mandat. La Ville agit pour les Lyonnaises et les Lyonnais.

Audrey HENOCQUE,
Première Adjointe au Maire,
déléguée aux Finances,
à la Commande publique
et aux Grands événements



Sylvain GODINOT © Muriel Chaulet

Selon notre Stratégie de Transition Écologique du Patrimoine, 60 % du patrimoine propriété de la Ville peut être qualifié de passoire énergétique. Notre PPI s'emploie à résorber cette énorme dette patrimoniale et écologique.

Sylvain GODINOT,
Deuxième Adjoint au Maire,
délégué à la Transition
Écologique et au Patrimoine.

Les ambitions de la Ville DE 2021 À 2026

1/3 du PPI est directement consacré à la transition écologique



LA RÉNOVATION ÉNERGÉTIQUE DES BÂTIMENTS



LA VÉGÉTALISATION DE LA VILLE ET L'APAISEMENT DE LA CIRCULATION

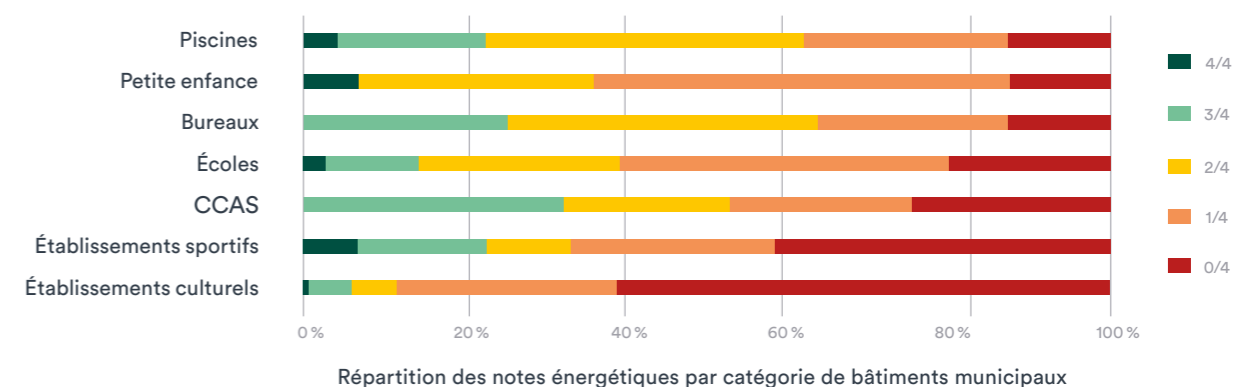


LA MODERNISATION DE L'ÉCLAIRAGE PUBLIC



LA SORTIE DU DIESEL DE NOTRE FLOTTE DE VÉHICULES

En 2020, la situation de la Ville était en trompe-l'œil. Les finances étaient saines, mais il fallait faire face à une importante dette écologique et patrimoniale (patrimoine de la ville insuffisamment entretenu, manque d'équipements pour accompagner la croissance démographique). C'est pourquoi le nouvel Exécutif a souhaité réaliser un plan d'investissements d'une ampleur inégalée par rapport aux précédents mandats.



Le PPI traduit la volonté de la Ville de répondre aux besoins de la population avec efficacité et sobriété, en priorisant notamment les dépenses en faveur de l'enfance, de l'éducation, pour les espaces publics et végétaux, pour la culture, ou encore afin de rendre notre ville plus solidaire qui prend soin des plus fragiles.

Il crée également, pour la première fois, un budget participatif à la main des habitantes et habitants de Lyon.

Enfin, régulièrement, depuis le début du mandat, la Ville s'efforce de donner à voir aux entreprises du territoire les marchés qui seront lancés dans les prochains mois. Ce travail en proximité avec le monde économique est essentiel afin que les entreprises du

territoire puissent anticiper et se mettre en capacité de répondre aux attentes et besoins de la Ville.

Par ailleurs, les marchés sont lancés en respectant les prescriptions du SPASER. Le SPASER (Schéma de Promotion des Achats Publics Socialement et Écologiquement Responsables), voté en septembre 2021, favorise une commande publique sobre, durable, inclusive et locale, c'est à dire des marchés accessibles aux entreprises du territoire.

A travers sa commande publique, la Ville de Lyon cherche également à promouvoir des produits et des comportements éco-responsables, et à favoriser l'égalité entre les femmes et les hommes ainsi que l'insertion des personnes éloignées de l'emploi.

Le financement



LE PPI 2021-2026
S'ÉLÈVE À
1.312 MILLIARD
D'EUROS
soit **23% de plus**
que le PPI 2015-2020

Le Plan Pluriannuel des Investissements de la Ville est financé par :

- L'AUTO-FINANCEMENT
- LES RECETTES PROPRES D'INVESTISSEMENT
- L'EMPRUNT

Le recours à l'emprunt est, et sera jusqu'à la fin du mandat, raisonné. Ainsi, à l'horizon 2026, la Ville prévoit une augmentation maîtrisée de sa dette, qui ne devrait pas dépasser les 500 M€ (contre 400 M€ au début du mandat).

La trajectoire financière de la Ville reste ainsi soutenable malgré un effort d'investissement très important.

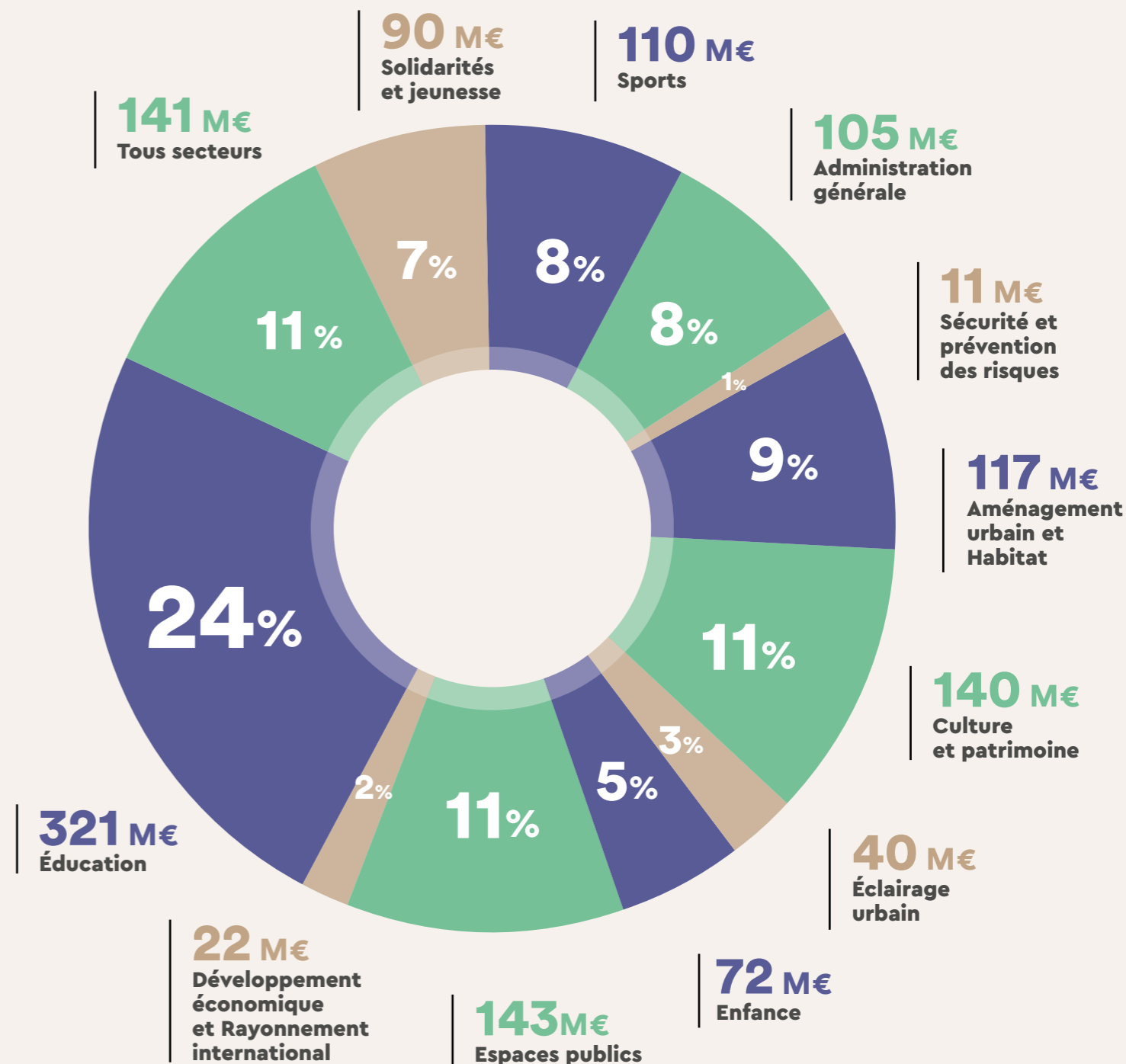
**EN AGISSANT AUJOURD'HUI LA VILLE FAIT
DES ÉCONOMIES SUR LE MOYEN / LONG TERME.**

En effet, de nombreuses études démontrent que le coût de l'adaptation et de la prévention aujourd'hui est largement inférieur à celui de la réparation demain.

**NOUS AGISSONS AUJOURD'HUI
POUR PRÉSERVER DEMAIN !**

La Ville réalise sous ce mandat un effort sans précédent de recherche de financements extérieurs. Ainsi, d'ici fin 2026, c'est environ **100 M€** qui auront pu être mobilisés auprès de l'Europe, de l'État et ses opérateurs, de la Région ou encore de la Métropole de Lyon

La répartition du PPI par secteur



Il s'agit du montant global du PPI et de sa répartition à la date du 21 mars 2024. Un PPI est une planification qui évolue au gré des opérations ce qui peut conduire à des ajustements financiers. Par ailleurs, l'enveloppe « Tous secteurs » a vocation à diminuer puisqu'elle vient régulièrement abonder les autres secteurs du PPI.

Les enfants d'abord !

321 M€

24%



PRIORITÉ À L'ÉDUCATION

LA VILLE RÉALISE DE NOMBREUX INVESTISSEMENTS POUR RÉPONDRE À LA HAUSSE DE LA DÉMOGRAPHIE SCOLAIRE DANS CERTAINS ARRONDISSEMENTS, MAIS ÉGALEMENT POUR RÉHABILITER NOTRE PATRIMOINE AFIN DE GARANTIR AUX ENFANTS DE BONNES CONDITIONS D'APPRENTISSAGE TOUT EN L'ADAPTANT AUX ENJEUX DE LA TRANSITION ÉCOLOGIQUE.

- **6 NOUVEAUX GROUPES SCOLAIRES**
Eugénie Brazier (2^e), Frida Kahlo (7^e), Wangari Maathai (7^e), Bataille (8^e) Anne Sylvestre (8^e), maternelle Audrey Hepburn (9^e).
- **4 RECONSTRUCTIONS & REQUALIFICATIONS COMPLÈTES**
Pompidou-Mourguet (3^e), Kennedy (8^e), Pasteur (8^e), Olympe de Gouges (8^e).
- **9 RÉNOVATIONS ÉNERGÉTIQUES**
Servet (1^e), Dolet (3^e), Meynis (3^e), Gemeaux (5^e), Diderot (5^e), Joliot Curie (5^e), Ferry (6^e), Racine (6^e), Daudet (9^e).
- **3 EXTENSIONS**
Jouhaux (3^e), Veyet (7^e), Laborde (9^e).
- **4 RESTAURANTS SCOLAIRES CRÉÉS ET/OU RÉNOVÉS**
Condé (2^e), Commandant Arnaud (4^e), Chevalier Bayard (9^e), les Anémones (9^e).
- **10 RÉNOVATIONS SUPÉRIEURES À 1 M€**
Aveyron (1^e), Alix (2^e), Painlevé (3^e), Lafontaine (4^e), Jaurès (6^e), Antoine Remond (6^e), Berthelie (7^e), Herriot (8^e), La Sauvagère (9^e), Les Dahlias (9^e).

A cela s'ajoutent aussi plus de **4 M€** pour adapter les écoles aux périodes de canicule, ainsi que la création de nombreuses **cours nature (15 M€)** pour un environnement concourant au bien-être et à la réussite des enfants.

LA PETITE ENFANCE

AUTRE AXE MAJEUR POUR RÉPONDRE AU BESOIN DE CRÈCHES MUNICIPALES ET ASSOCIATIVES. LA MAJORITÉ FAIT PLUS QUE DOUBLER CE QUI AVAIT ÉTÉ PRÉVU SOUS L'ANCIEN MANDAT. L'AMBITION EST DE CRÉER :

- **UNE PERSPECTIVE DE CRÉATION SUR LE MANDAT DE PRÈS DE 300 PLACES DE CRÈCHES SUPPLÉMENTAIRES**
- **9 NOUVEAUX ÉTABLISSEMENTS D'ACCUEIL DE JEUNES ENFANTS**
Confluence (2^e), Suchet (2^e), Mandela (3^e), Crèche plein air (5^e), Girondins (7^e), Duvivier (7^e), Gingko (7^e), Dumont (8^e), Jean Zay (9^e).
- **PLUS DE 9 M€ DE TRAVAUX DE CONSERVATION DES CRÈCHES EXISTANTES**
Quivogne (2^e), Eveil Mâtins (2^e), Montbrillant (3^e), Rochainx 1 (3^e), Boileau (3^e), St Bernard (4^e), Corneille (6^e), Merlin Pinpin (6^e), Chevreul (7^e), Weill (8^e), Champvert (9^e) et la Sauvagère (9^e).

L'objectif est d'également de faire de nos lieux d'accueil des modèles en matière d'écologie épanouissants pour les enfants et les professionnels et inspirants pour les familles. De nombreux projets sont mis en œuvre : pédagogie de plein air, végétalisation des cours, alimentation **100 % bio** et **80 % locale**, vaisselle 0 plastique, suppression des produits chimiques pour l'entretien et l'hygiène, couches compostables sans perturbateurs endocriniens.

72 M€

5%



La nature en ville

143 M€

11%



UNE VILLE PLUS APAISÉE, VÉGÉTALE ET AGRÉABLE À VIVRE

L'APAISEMENT ET LA VÉGÉTALISATION DE L'ESPACE PUBLIC : UNE ÉVIDENCE !

Le deuxième budget est consacré à la végétalisation des rues, places et équipements publics, ainsi qu'à l'agrandissement et à la création de nouveaux espaces verts. Pour une ville « comestible », des vergers sont également plantés dans tous les arrondissements avec les enfants.

Avec le réchauffement climatique, les épisodes de forte chaleur et les canicules vont se multiplier : végétaliser notre ville c'est l'adapter à ces changements !

- **DES PROJETS EMBLÉMATIQUES**
Le futur parc des Balmes, la restauration du Jardin du Rosaire (**3 M€**), l'agrandissement du Parc des Chartreux (**2 M€**), la végétalisation de la place du Bachut (**2.2 M€**), ou encore d'importants travaux au Parc de la Tête d'Or (**15 M€**) avec notamment la rénovation partielle des petites serres du Jardin botanique (**9 M€**)...
- **PRÈS DE 20 M€ POUR LA VÉGÉTALISATION DES RUES ET PLACES ET L'ACCOMPAGNEMENT EN VÉGÉTALISATION DES VOIES LYONNAISES**
- **8 M€ CONSACRÉS À L'APAISEMENT DES ABORDS DES ÉCOLES ET LA CRÉATION DE RUES DES ENFANTS**
- **DE NOUVEAUX POUMONS VERTS**
La renaturation des cimetières, la création de points de rafraîchissement en ville et de points d'eau potable pour un accès à tous et toutes à l'eau sur l'espace public, la remise en état des parcs, jardins et aires de jeux et la requalification de plusieurs grands axes.

UN BUDGET PARTICIPATIF POUR UNE IMPLICATION CITOYENNE

POUR LA PREMIÈRE FOIS, LA VILLE CONSACRE UN BUDGET POUR FINANCER DES PROJETS DE PROXIMITÉ AVEC LES HABITANTES ET LES HABITANTS.

- **UN BUDGET PARTICIPATIF : 25 M€**
Les projets sont totalement à l'initiative des citoyennes et citoyens et soumis à leur vote. L'Adjointe en charge de la Démocratie locale porte le pilotage en associant étroitement les Mairies d'arrondissement. **110 projets lauréats de la 1^{ère} édition (les travaux sont en cours), et une 2^e édition sera lancée en septembre 2024.**
- **RÉINVESTIR LES LIEUX : 25 M€**
Cette démarche, en lien avec les Mairies d'arrondissement, permet d'expérimenter une inclusion sociale plus large dans les dispositifs de concertation sur les nouveaux projets d'équipement public et de réhabilitation/aménagement de l'espace public avec les habitantes et les habitants.
3 démarches « Réinvestir les lieux déjà réalisées » : Place du Bachut (8^e), Tiers-lieu Neyret (1^{er}), rue et Jardin Tissot (9^e).

La parole aux citoyennes et aux citoyens

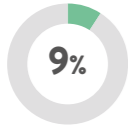
50 M€

4%



Une ville où il fait bon vivre et habiter

117 M€



IMPULSER DE NOUVEAUX ÉQUILIBRES DANS LA FABRIQUE DE LA VILLE

LA POLITIQUE EN MATIÈRE D'URBANISME, D'AMÉNAGEMENT ET D'HABITAT CONTRIBUE À UNE VILLE PLUS INCLUSIVE, À TAILLE HUMAINE, SOUTENABLE ET RÉSILIENTE.

La crise nationale que connaît le secteur du logement, et de l'immobilier en général, n'épargne pas Lyon. La ville est pleinement mobilisée aux côtés de la Métropole de Lyon avec le Plan d'Urgence pour faire face à cette situation.

Ainsi, une hausse substantielle des subventions à la production de **logements sociaux** a été votée en septembre 2023, portant le tout à près de **42 M€** : les subventions accordées pour la réalisation de logements sociaux ont plus que doublé, que ce soit en construction neuve ou en acquisition-amélioration. Des subventions exceptionnelles complémentaires sont également prévues pour accompagner les opérations qui seraient en difficulté, dès lors qu'elles comportent une part de logement social.

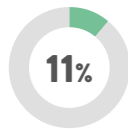
L'accent est également mis sur la **lutte contre l'habitat indigne**.

La municipalité et la Métropole s'engagent aussi pour adapter la ville au changement climatique et **lutter contre les îlots de chaleurs** urbains, dans les opérations publiques et privées.

À cela s'ajoutent enfin des **opérations d'aménagements publics** qui donneront davantage de place à la nature (création de boisements au sein des quartiers Part Dieu et Confluence, création d'un parc public au sein du projet de requalification de l'ancienne friche Nexans, **5,3 M€** pour la rénovation de la Cité Jardin dans le 7^e).

Culture et patrimoine, un vecteur d'émancipation

140 M€



DÉVELOPPER LA CRÉATION ET « RENDRE » LA CULTURE AU PLUS GRAND NOMBRE

AMÉLIORER ET MODERNISER LES ÉQUIPEMENTS CULTURELS MAJEURS DE LYON

Ces interventions fortes sur les bâtiments et équipements scéniques permettront d'achever la rénovation de sites culturels qui n'avait jamais été menée à bien (par exemple les Subsistances, la Villa Gillet, le Théâtre Nouvelle Génération,...) et de remettre en état un patrimoine bâti souvent dégradé par le temps ou peu adapté aux nouvelles exigences.

— **12 ÉTABLISSEMENTS CULTURELS SONT CONCERNÉS PAR DES TRAVAUX D'UN MONTANT SUPÉRIEUR À 1 M€**

Subsistances (1^{er}), Archéologie-Neyret (1^{er}), Opéra (1^{er}), Musée de l'Imprimerie et de la communication graphique (2^e), Théâtre des Célestins (2^e), Bibliothèque de la Part-Dieu (3^e), Auditorium-ONL (3^e), Villa Gillet (4^e), Conservatoire Régional de Fourvière (5^e), Musées Gadagne (5^e), Halle Tony Garnier (7^e), Théâtre Nouvelle Génération (9^e).

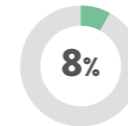
— **UN NOUVEAU PROJET SUR CE MANDAT**

« **Les ateliers de la danse** » dans le 8^e arrondissement, (**près de 25 M€**), viendront renforcer le dynamisme de la Maison de la danse et la position du territoire sur les arts du mouvement.

Toutes les opérations inscrites dans la **4^e convention Patrimoine** signée avec l'État (2019-2024) ont été réalisées ou lancées (églises Saint-Bruno, Saint-Bonaventure, Saint-Irénée, Saint-Nizier, orgue Cavaillé-Coll de Saint-Françoise de Sales...), et la **5^e convention (2025-2030)** sera signée au printemps 2025.

Le sport ouvert à tous

110 M€



POUR UNE PRATIQUE SPORTIVE ACCESSIBLE AU PLUS GRAND NOMBRE

FAIRE FACE AU VIEILLISSEMENT DES ÉQUIPEMENTS POUR RÉTABLIR UNE OFFRE DE SERVICE CONFORME AUX ATTENTES DES LYONNAISES ET LYONNAIS TOUT EN CONSTRUISANT DE NOUVEAUX LIEUX DE PRATIQUE SPORTIVE, TELLE EST L'AMBITION DU PLAN D'INVESTISSEMENTS 2021/2026.

Pour une pratique sportive accessible au plus grand nombre et dans de bonnes conditions, des gymnases, piscines et stades sont rénovés.

— **PRÈS DE 70 M€ SERONT INVESTIS DANS LA CONSERVATION DU PATRIMOINE SPORTIF :**

- **12 établissements** notamment sont concernés par des travaux d'un montant supérieur à **1 M€** : complexe sportif Duplat Genety, skate-park et basket 3x3 (1^{er}), patinoire Charlemagne (2^e), piscine Garibaldi (3^e), sous-sol et terrains de tennis Saint-Marc (3^e), complexe sportif Charial (3^e), gymnase Lamy (3^e), gymnase Dodille (5^e), Centre nautique Tony Bertrand, piscines Delessert et Gerland (7^e), piscine de Vaise (9^e).

- **4 réaménagements** de stades avec rénovation de terrains selon des considérations écologiques renforcées : Foé (3^e), la Sarra (5^e) Dumont (8^e), la Sauvegarde (9^e).

— **6 NOUVEAUX ÉQUIPEMENTS SPORTIFS**

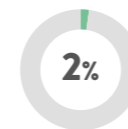
Locaux de billard (1^{er}), gymnase Confluence (2^e), nouveau gymnase rue Jules Verne (3^e), site de beach-volley au stade Coupet (4^e), gymnase Anne Barnéoud (7^e), piscine et gymnase Kennedy (8^e).

— **1 DÉMOLITION/RECONSTRUCTION : PISCINE INTERCOMMUNALE AQUAVERT**

D'importants travaux de restructuration / extension ont été engagés afin de proposer un équipement entièrement rénové accessible également aux Lyonnaises et Lyonnais.

Ville prospère et ville monde

22 M€



DU RENFORCEMENT DE L'ÉCONOMIE LOCALE À LA COOPÉRATION INTERNATIONALE

LES INVESTISSEMENTS PRÉVUS PERMETTENT LA CRÉATION DE TIERS-LIEUX, L'ACCOMPAGNEMENT DE PROJETS ÉCONOMIQUES ENGAGÉS DANS LA TRANSITION ÉCOLOGIQUE ET SOCIALE OU QUI PARTICIPENT À L'ANIMATION DE NOS QUARTIERS.

L'implantation de nouvelles activités économiques et de qualité fait l'objet d'une attention de chaque instant. L'emploi, les échanges – de bonnes pratiques ou de connaissances – sont au cœur de nos politiques de coopération internationale :

— **OUVERTURE EN 2023, À LYON, DE L'ACADÉMIE DE L'ORGANISATION MONDIALE DE LA SANTÉ (7^e) : 10 M€ DE CONTRIBUTION POUR CE PROJET**

Une école de l'avenir associant les dernières technologies en matière d'apprentissage numérique et à distance, une formation innovante, personnalisée et multilingue.

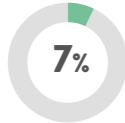
— **DÉPLOIEMENT DE L'EXPÉRIMENTATION TERRITOIRE ZÉRO CHÔMEUR DE LONGUE DURÉE DANS LE 8^e ARRONDISSEMENT**

1 local de **700 M²** pour accueillir les salariés de l'entreprise à but d'emploi «Santy Plaine Action», cheville ouvrière de la réinsertion sociale et professionnelle des personnes privées durablement d'emploi du quartier de la Plaine Santy.

— **LA RELOCALISATION DE L'ANTENNE DE LA MAISON DE L'EMPLOI POUR PRÈS DE 4 M€.**

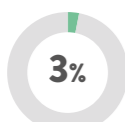
Une ville attentive à la jeunesse et à ses aînés

90 M€



Lyon, ville de lumière

40 M€



LYON, VILLE HUMANISTE ET VILLE SOLIDAIRE

LYON EST ATTENTIVE À ACCOMPAGNER SES CONCITOYENS AYANT DES BESOINS PARTICULIERS. C'EST POURQUOI **90 M€** SONT NOTAMMENT CONSACRÉS À LA JEUNESSE, À NOS AÎNÉS ET AUX PERSONNES LES PLUS EN DIFFICULTÉ.

Les Lyonnaises et les Lyonnais pourront ainsi, à tous âges de leur vie, s'épanouir, apprendre, expérimenter, partager, au sein des centres sociaux, Maison des jeunes et de la culture, et des maisons de l'enfance.

- **4 NOUVEAUX ÉTABLISSEMENTS D'ÉDUCATION POPULAIRE**
MJC Sans Souci (3^e), Centre social G. Halimi (8^e), Pôle social et culturel de la ZAC des Girondins (7^e), Pôle sportif et culturel de la ZAC Mermoz Sud (8^e).
- **5 EXTENSIONS ET RELOCALISATIONS**
Maison de l'Enfance du 7 (7^e), Maison de l'Enfance et de la Jeunesse de la Croix-Rousse (4^e), Centre social de Vaise: «Espace de Vie social» (9^e), MJC Laennec Mermoz: «La petite MJC» (8^e), Centre social de Gerland: «Espace Associatif / Café intergénérationnel» (7^e).
- **4 ÉTABLISSEMENTS D'ÉDUCATION POPULAIRE CONCERNÉS PAR DES GROS TRAVAUX**
Maison de l'Enfance de la Duchère (9^e), MJC Duchère (9^e), Centre Social du Point du jour (5^e), Centre social Gisele Halimi: «Espace familles de la tour 106» (8^e).
- **UNE ATTENTION PARTICULIÈRE EST ÉGALEMENT PORTÉE À NOS AÎNÉS AVEC PLUSIEURS PROJETS D'ENVERGURE**
- Relocalisation-extension de l'EHPAD «Villette d'Or» à la Sarra (5^e) **5 M€**.
- Rénovation de l'EHPAD les Balcons de l'île Barbe (9^e) et de l'EHPAD «Étoile du Jour» (5^e) **1.5 M€**.
- Des travaux de rénovation énergétique et de végétalisation des résidences autonomie pour **4.5 M€**.
- **L'ÉCOLE DE LA DEUXIÈME CHANCE 1 M€**
Le déménagement de l'École de la Deuxième Chance de Lyon permettra à terme de doubler ses capacités d'accueil.
- **GARANTIR L'ACCÈS AUX DROITS FONDAMENTAUX**
Création de l'épicerie sociale et solidaire le «Panier des gones» (3^e), d'une laverie solidaire (7^e), et, d'ici la fin du mandat, création d'un nouvel espace bains-douches et du prendre soin (**4.5 M€**).

MISE EN VALEUR DU PAYSAGE NOCTURNE, NOUVEAU PLAN LUMIÈRE ET OPTIMISATION DES CONSOMMATIONS D'ÉNERGIE

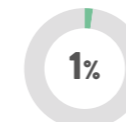
L'ÉCLAIRAGE URBAIN INCLUT L'ÉCLAIRAGE DES ESPACES PUBLICS, RUES, PONTS ET PLACES, ET LA MISE EN VALEUR DU PAYSAGE NOCTURNE À TRAVERS LE PLAN LUMIÈRE.

Il fait l'objet d'un budget important d'entretien et renouvellement des lampes, lanternes et mâts, mais aussi d'investissements pour optimiser les consommations d'énergie par l'adaptation de l'éclairage au besoin réel et par un développement de la télégestion (**5 M€**).

Le renouvellement d'installations de mise en lumière de sites emblématiques du premier **Plan Lumière**, âgé de trente ans, est également programmé.

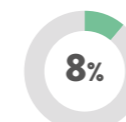
Pour une ville plus sûre

11 M€



Pour un service public plus efficace

105 M€



PRÉVENTION ET PROXIMITÉ

LA TRANQUILLITÉ ET LA SÛRETÉ PUBLIQUE REPRÉSENTENT UN ENJEU SOCIAL MAJEUR POUR GARANTIR LA COMMUNAUTÉ DE VIE DE TOUS LES LYONNAISES ET LES LYONNAIS.

- **RENFORCEMENT ET AFFIRMATION D'UNE POLICE DE PROXIMITÉ**
Avec un budget qui reste stable par rapport à la précédente mandature, le PPI accompagne les nouvelles orientations pour la Police municipale au plus près des habitantes et habitants. Des travaux sur des postes de police (8^e, 1^{er}) et l'aménagement d'une carrière pour la section équestre de la police municipale (6^e) sont prévus sur ce mandat.
- **MODERNISATION DE L'OUTIL DE VIDÉOPROTECTION POUR GARANTIR UNE QUALITÉ OPTIMALE DU DISPOSITIF 6.3 M€**
- **LA PROTECTION DE LA POPULATION PASSE AUSSI PAR L'ENTRETIEN DES BALMES, PAR EXEMPLE AU PARC SUTTER AVEC LE CONFORTEMENT DES GALERIES SOUTERRAINES (1.5 M€) ET L'INTERVENTION EN URGENCE FACE À DES PHÉNOMÈNES NATURELS**
Tout est mis en œuvre pour prévenir les risques, assurer la sécurité, la tranquillité et la protection des habitants dans le cadre d'une approche globale.

LA MODERNISATION DU PATRIMOINE ADMINISTRATIF, AU SERVICE DE LA TRANSITION ÉCOLOGIQUE ET DE L'ACCESSIBILITÉ POUR LES USAGERS

L'ACCENT EST MIS, DEPUIS LE DÉBUT DU MANDAT, SUR L'AMÉLIORATION DES CONDITIONS DE TRAVAIL DES AGENTS DE LA VILLE, AINSI QUE LA CONSERVATION ET LA MISE EN ACCESSIBILITÉ DU PATRIMOINE MUNICIPAL.

- **D'IMPORTANTES TRAVAUX DE RÉHABILITATION DES BÂTIMENTS AVEC UN BUDGET DE 20 M€** dédiés à la conservation du patrimoine administratif.
- **14 M€ POUR LA MISE EN ACCESSIBILITÉ DES BÂTIMENTS DE LA VILLE RECEVANT DU PUBLIC**
Pour atteindre un objectif de **50%** de bâtiments accessibles d'ici la fin du mandat.
- **10 SITES CONCERNÉS PAR DES TRAVAUX DE RÉNOVATION DE GRANDE ENVERGURE**
Annexe de l'Hôtel de Ville (1^{er}), Mairie du 3^e, Bourse du Travail (3^e), Mairie du 4^e, Mairie du 5^e, Quadrilatère (6^e), Mairie du 7^e, Palais Bondy (5^e), Mairie du 8^e, Mairie du 9^e.
- **45 M€ POUR AMÉLIORER L'ÉQUIPEMENT ET LE SYSTÈME D'INFORMATION DE LA VILLE**
Logiciels, applicatifs, ordinateurs, copieurs/imprimantes, téléphonie mobile, sécurité réseaux, infrastructures numériques..., en recourant autant que possible à du matériel reconditionné et à des solutions locales.

Les principaux projets du PPI par arrondissement

CARTOGRAPHIÉS PAR GRANDES THÉMATIQUES



Pour gagner en lisibilité, le choix a été fait de ne faire apparaître que les principaux projets sur chaque arrondissement. Ainsi, par exemple, toutes les rues des enfants ne sont pas représentées sur ces cartes. Il en va de même pour les cours nature des écoles ou les vergers. Enfin, n'apparaissent pas les voies lyonnaises, de compétences métropolitaines, mais pour lesquelles la Ville de Lyon finance les aménagements environnants.





AMÉNAGEMENT URBAIN ET HABITAT

- 1. **ZAC Confluence** - Participation à l'équilibre économique du projet
- 2. **Place Bellecour** - Végétalisation et création d'une installation artistique provisoire

CULTURE ET PATRIMOINE

- 3. **Église St Nizier** - Restauration intérieure
- 4. **Musée de l'Imprimerie** - Réorganisation globale
- 5. **Sanctuaire Saint Bonaventure** - Restauration façade Nord
- 6. **Théâtre des Célestins** - Menuiseries, toiture, façades et accessibilité
- 7. **Orgue de Saint François de Sales** - Restauration

ENFANCE

- 8. **Crèche rue Ravat** - Acquisition et aménagement
- 9. **Crèche Cocons de Blandine** - Relocalisation rue Quivorne
- 10. **Crèche îlot Suchet** - Acquisition et aménagement

ESPACES PUBLICS

- 11. **Pôle d'échanges multimodal Perrache** - Études et travaux
- 12. **Quai Perrache** - Requalification
- 13. **Rive droite du Rhône** - Requalification des quais entre les ponts de Lattre de Tassigny et Gallieni

SCOLAIRE

- 14. **Groupe scolaire Alix** - Réaménagement phase 2
- 15. **Groupe scolaire Condé** - Façades et isolation, végétalisation de la cour et regroupement des restaurants
- 16. **Groupe scolaire Eugénie Brazier** - Création
- 17. **Groupe scolaire Lamartine** - Extension et gymnase rue Port du Temple
- 18. **Groupe scolaire Michelet** - Travaux de conservation du patrimoine et d'accessibilité

SPORTS

- 19. **Gymnase Confluence 2** - Construction
- 20. **Patinoire Charlemagne** - Rénovation énergétique et réaménagement intérieur

SOLIDARITÉS ET JEUNESSE

- 21. **Bâtiment Porche « Marché Gare »** - Restructuration du bâtiment à destination de la salle de musique



AMÉNAGEMENT URBAIN ET HABITAT

- 1. **Projet Part-Dieu** - Végétalisation de la place des Martyrs de la Résistance, aménagement du parc Mandela, et création du bois de la Part-Dieu rue Bouchut
- 2. **ZAC Part-Dieu** - Participation à l'équilibre économique du projet

ADMINISTRATION GÉNÉRALE

- 3. **Bourse du travail** - Travaux de conservation du patrimoine

CULTURE ET PATRIMOINE

- 4. **Bibliothèque de la Part-Dieu** - Travaux de réhabilitation
- 5. **Auditorium-ONL** - Rénovation du patrimoine, travaux d'étanchéité et acoustique

DÉVELOPPEMENT ÉCONOMIQUE ET RAYONNEMENT INTERNATIONAL

- 6. **Halles de Lyon Paul Bocuse** - Travaux du propriétaire

ÉCLAIRAGE URBAIN

- 7. **Mise en place d'un pilotage sur l'installation d'éclairage public d'une partie du quartier de Montchat**

ENFANCE

- 8. **Relais petite enfance et local associatif ZAC La Buire** - Aménagement
- 9. **Maternelle Dolet et crèche Boileau** - Rénovation thermique
- 10. **Crèche Les Montchatons Acacias** - Démolition et reconstruction
- 11. **Crèche Montbrillant** - Réaménagement intérieur et mise en conformité
- 12. **Esplanade Mandela** - Création d'une crèche d'extérieur

ESPACES PUBLICS

- 13. **Promenade Moncey phase II** - Aménagement et végétalisation (rue de la Part-Dieu > rue de Bonnel)
- 14. **Rue Garibaldi** - Requalification tranchée 3 rue d'Arménie/Grande rue de la Guillotière
- 15. **Superblock** - Végétalisation de la place Danton et des rues alentours
- 16. **Végétalisation** - Quai haut du Rhône Rive gauche
- 17. **Groupe scolaire Jouhaux** - Création rue des enfants
- 18. **Groupe scolaire Condorcet** - Création rue des enfants

SCOLAIRE

- 19. **Écoles Pompidou et Laurent Mourguet** - Démolition, reconstruction, nouveau restaurant et rénovation énergétique
- 20. **École Meynis** - Rénovation et mise en accessibilité
- 21. **École Paul Painlevé** - Rénovation, végétalisation de la cour, et création d'une rue des enfants
- 22. **École Anatole France** - Rénovation
- 23. **École Paul Bert** - Végétalisation de la cour

SOLIDARITÉS ET JEUNESSE

- 24. **Pôle alimentaire Boileau** - Aménagement d'une épicerie sociale
- 25. **Création d'un spot bien vieillir**
- 26. **Création de la Maison des femmes**
- 27. **MJC Sans-Souci** - Création d'un nouvel espace

SPORTS

- 28. **Stade Marc-Vivien Foé** - Construction d'un gymnase et réaménagement du terrain secondaire
- 29. **Salle Saint-Marc** - Rénovations des courts de tennis, nouveaux locaux de boxe et travaux d'accessibilité
- 30. **Complexe sportif Charial** - Rénovation énergétique et ouverture de la piscine l'été
- 31. **Patinoire Baraban** - Travaux de conservation du patrimoine
- 32. **Maison du Judo** - Modernisation de la toiture
- 33. **Gymnase Lamy** - Travaux de rénovation
- 34. **Piscine Garibaldi** - Désamiantage des parois des coursives du petit et du grand bassin



ADMINISTRATION GÉNÉRALE

1. Mairie du 4^e – Travaux de conservation du patrimoine

CULTURE ET PATRIMOINE

2. Théâtre de la Croix-Rousse – Mise en accessibilité

3. Villa Gillet – Réhabilitation complète et aménagement du dernier étage

ENFANCE

4. Crèche St-Bernard – Réhabilitation

5. Relais petite enfance – Jardin des gones – Rénovation

ESPACES PUBLICS

6. Boulevard de la Croix-Rousse – Réaménagement et végétalisation

7. Traversée verte du plateau

8. Groupe scolaire Joseph Cornier – Création rue des enfants

SCOLAIRE

9. Groupe scolaire Commandant Arnaud – Création du restaurant scolaire

10. Groupe scolaire Cornier – Rénovation

11. Groupe scolaire Lafontaine – Réhabilitation

SOLIDARITÉS ET JEUNESSE

12. Maison de la diversité – Création

13. Maison de l'enfance et de la jeunesse – Création

SPORTS

14. Gymnase Maurice Scève – Toiture

15. Réinventer le TACO (Terrain d'Activité du Chariot d'Or)

16. Stade Grégory Coupet – Création de trois terrains de beach volley

TOUS SECTEURS

17. Acquisition d'un tènement – En vue de la réalisation d'un espace vert



CULTURE ET PATRIMOINE

1. Palais Bondy – Désenfumage

2. Gadagne – Musées d'histoire de Lyon – Modernisation des expositions permanentes et réfection de la toiture

3. Conservatoire à rayonnement régional (CRR) – Réhabilitation

4. Église Saint-Irénée – Réhabilitation et accessibilité

5. Palais Saint-Jean – Mise en sécurité

6. Grand site de Fourvière – Aménagements des abords des théâtres antiques

DÉVELOPPEMENT ÉCONOMIQUE ET RAYONNEMENT INTERNATIONAL

7. Vieux-Lyon – Création d'un lieu ressource sur les transitions professionnelles et économiques

ÉCLAIRAGE URBAIN

8. Quartier Charcot-Valdo – Mise en place d'un éclairage par détection

9. Vieux Lyon – Mise en place d'un éclairage adaptatif

ENFANCE

10. Point du Jour – Création d'une crèche d'extérieur

ESPACES PUBLICS

11. Végétalisation dans le cadre de Lyon 2030

12. Jardin du Rosaire – Restauration

13. Grand parc des Balmes – Création d'un parc urbain

ESPACE PUBLICS

14. Cimetière de Loyasse – Construction d'un ossuaire et création d'équipements cinéraires

15. École Jean Gerson – Création d'une rue des enfants

16. École Ferdinand Buisson – Création d'une rue des enfants

SCOLAIRE

17. Groupe scolaire Champvert Ouest – Conservation du patrimoine

18. Groupe scolaire Diderot – Rénovation thermique

19. Groupe scolaire Joliot-Curie – Rénovation thermique et rénovation des cours

20. Groupe scolaire Les Gémeaux – Rénovation thermique

21. École Ferdinand Buisson – Création d'un atelier résidence d'artiste

SOLIDARITÉS ET JEUNESSE

22. EHPAD Etoile du Jour – Rénovation

23. EHPAD La Sarra – Relocalisation de l'EHPAD Villette

24. MJC Vieux Lyon – Réhabilitation

SPORTS

25. Gymnase Dodille – Rénovation complète

26. Stade de la Sarra – Installation du Rugby

27. Gymnase Jean-moulin – Rénovation des installations thermiques



- ESPACES PUBLICS**
1. **Place Edgar Quinet et allées Vendôme** - Requalification et végétalisation
 2. **Ferme Lambert** - Rénovation façades et fondations
 3. **Jardin botanique** - Rénovation partielle des petites serres
 4. **Jardin botanique** - Rénovation du plein air
 5. **Évolution du Zoo** - Poursuite de l'amélioration du bien-être animal
 6. **Zoo** - Création des Forêts d'Asie
 7. **Ensemble du parc** - Modernisation et optimisation de la distribution d'électricité
 8. **Local Rozier** - Rénovation des vestiaires
- ADMINISTRATION GÉNÉRALE**
9. **Quadrilatère** - Rénovation thermique et restructurations de bureaux
 10. **Quadrilatère Salle Victor Hugo** - Menuiseries, loges, fauteuils, scène

- ENFANCE**
11. **Crèche Merlin Pinpin** - Extension et création de berceaux
 12. **Crèche d'extérieur au parc de la Tête d'Or** - Création
- SCOLAIRE**
13. **Groupe scolaire Jean Racine** - Réhabilitation 2^e phase
 14. **Groupe scolaire Jean Rostand** - Isolation, menuiseries, façades et cour
 15. **Groupe scolaire Ferry** - Rénovation thermique et intérieure
- SPORTS**
16. **Stade Anatole France** - Réfection de la clôture d'enceinte
 17. **Complexe Sportif Tronchet** - Rénovation de locaux et d'installations techniques
 18. **Piscine Tronchet** - Rénovation des installations et réseaux thermiques et aéroliques
 19. **Gymnase Bellecombe** - Rénovation de toiture avec solarisation



- AMÉNAGEMENT URBAIN ET HABITAT**
1. **Renouveau de la Cité Jardin** - Rénovation et aménagement des espaces publics
 2. **Aménagement de la ZAC des Girondins**
 3. **Ilôt Mazagran** - Réaménagement
 4. **Aménagement du quartier des anciennes halles Nexans**
- CULTURE ET PATRIMOINE**
5. **Rénovation de la Halle Tony Garnier**
- DÉVELOPPEMENT ÉCONOMIQUE ET RAYONNEMENT INTERNATIONAL**
6. **Installation de l'Académie de l'OMS**
 7. **Installation du CIRC** - Centre International de Recherche sur le Cancer

- ENFANCE**
8. **Crèche Secteur Debourg** - Création
 9. **Crèche secteur Mazagran** - Création
 10. **Relais petite enfance secteur Gerland** - Création
 11. **Crèche secteur Duvivier / Cronstadt** - Création
 12. **Crèche secteur PUP Gingko** - Création
 13. **Crèche ZAC des Girondins** - Création
 14. **Crèche Saint-Lazare** - Création de nouveaux berceaux
 15. **Crèche Chevreul** - Mise en conformité
 16. **Crèche les P'tits Pas** - Restructuration
- ESPACES PUBLICS**
17. **Allée de Fontenay** - Prolongement
 18. **Secteur Pré Gaudry** - Aménagement et végétalisation des espaces publics
 19. **Biodistrict** - Végétalisation
 20. **Cimetière de la Guillotière** - Renaturation
 21. **Place des Pavillons** - Aménagement
 22. **Parc Blandan** - Aménagement de la 3^e tranche du parc
 23. **Rue de l'Épargne** - Végétalisation et apaisement
 24. **Place Gabriel Péri** - Requalification

- ESPACE PUBLICS**
25. **Grande rue de la Guillotière** - Végétalisation et apaisement
 26. **Rue Garibaldi** - Requalification tranche 3 : rue d'Arménie / Grande rue de la Guillotière
 27. **Création de la ligne de tramway T10** - Gare de Venissieux - Gerland
 28. **École Marcel Pagnol** - Création rue des enfants
 29. **École Gilbert Dru** - Création rue des enfants
- SCOLAIRE**
30. **École Marcel Pagnol** - Végétalisation de la cour
 31. **Groupe scolaire Claudius Berthelier** - Rénovation
 32. **Groupe scolaire Gilbert Dru** - Rénovation
 33. **Groupe scolaire Frida Khalo** - Création
 34. **Groupe scolaire Veyet** - Extension et création d'un gymnase
 35. **Groupe scolaire Wangari Maathai** - Création
 36. **École Ravier** - Végétalisation de la cour
 37. **École maternelle Cavenne** - Végétalisation de la cour
 38. **École maternelle Marc Bloch** - Végétalisation de la cour
- SOLIDARITÉS ET JEUNESSE**
39. **Bains douches Delessert** - Création d'une laverie
 40. **Ouverture de l'École de la 2^e Chance**
 41. **Maison de l'Enfance** - Relocalisation et agrandissement
 42. **Construction du Pôle sportif, social et culturel des Girondins**
- SPORTS**
43. **Complexe sportif Delessert** - Rénovation
 44. **Terrains de tennis de Gerland** - Rénovation
 45. **Parc de Gerland** - Réfection des toitures du skate-park
 46. **Piscine de Gerland** - Participation au financement



AMÉNAGEMENT URBAIN ET HABITAT

- 1. Quartier Langlet Santy – Requalification
- 2. ZAC Mermoz – Aménagement

CULTURE ET PATRIMOINE

- 3. Ateliers de la danse – Construction
- 4. Institut lumière – Travaux de rénovation

ÉCLAIRAGE URBAIN

- 5. Quartier Transvaal Monplaisir – Mise en place d'un éclairage par détection

ENFANCE

- 6. Crèche Dumont – Acquisition et aménagement
- 7. Crèche Weill – Travaux de conservation

ESPACES PUBLICS

- 8. Place du Bachut Est – Végétalisation
- 9. PUP Patay – Création d'une promenade piétonne, square, jardin et infrastructure
- 10. PUP Saint Vincent de Paul – Aménagements
- 11. Cimetière de la Guillotière – Réfection des locaux, renaturation et création d'un refuge LPO
- 12. Avenue des Frères Lumière – Requalification
- 13. Groupe scolaire Charles Peguy – Création rue des enfants
- 14. Groupe scolaire Alain Fournier – Création rue des enfants

SCOLAIRE

- 15. Groupe scolaire Kennedy – Reconstruction
- 16. Groupe scolaire Pasteur – Démolition/Reconstruction
- 17. Groupe scolaire Olympe de Gouge – Reconstruction
- 18. Groupe scolaire rue Bataille – Construction

SCOLAIRE

- 19. Groupe scolaire Herriot – Réhabilitation et mise en accessibilité
- 20. Groupe scolaire Charles Peguy – Végétalisation de la cour
- 21. Groupe scolaire Jean Giono – Végétalisation de la cour

SOLIDARITÉS ET JEUNESSE

- 22. Territoire Zéro Chômeur de Longue Durée – Acquisition de locaux pour l'entreprise à but d'emploi
- 23. Déplacement antenne Maison Lyon pour l'Emploi
- 24. Création d'un café associatif

SPORTS

- 25. Kennedy – Construction d'une piscine couverte et d'un gymnase
- 26. Pôle sportif et culturel Pasteur – Construction
- 27. Stade Dumont – Réaménagement complet
- 28. Stade Clos Layat – Rénovation
- 29. Complexe sportif Saez – Couverture des cours de tennis
- 30. Gymnase et stade Colbert – Végétalisation et modernisation



ADMINISTRATION GÉNÉRALE

- 1. Agora du 9^e – Rénovation de la mairie et création d'un tiers-lieu (locaux de l'ancienne trésorerie)
- 2. Halle Masset – Rénovation

AMÉNAGEMENT URBAIN ET HABITAT

- 3. Renouvellement urbain Sauvegarde et Château – Participation au projet ANRU

CULTURE ET PATRIMOINE

- 4. Projet Ciné Fabrique – Participation au projet de l'école de cinéma : extension et jardins partagés
- 5. Théâtre Nouvelle Génération – Rénovation et agrandissement de la scène

ÉCLAIRAGE URBAIN

- 6. Vieux quartier de Saint Rambert – Rénovation de l'éclairage

ENFANCE

- 7. Crèche La Duchère – Rénovation
- 8. Crèche La Sauvagère – Rénovation
- 9. Nouvelle crèche Jean Zay – Acquisition et aménagement
- 10. Nouvelle crèche quai Arloing – Acquisition et aménagement
- 11. Nouvelle crèche rue Roquette – Acquisition et aménagement
- 12. Crèche Champvert – Aménagement intérieur et mise en accessibilité
- 13. Crèche Tissot – Création d'une cour nature

ESPACES PUBLICS

- 14. Rue Pierre Audry – Aménagements
- 15. Rue Tissot – Création d'un jardin
- 16. Aménagement du Parc des Balmes
- 17. Parc Montel – Réaménagement
- 18. École maternelle Audrey Hepburn – Création rue des enfants
- 19. Groupe scolaire Gare d'eau – Création rue des enfants

SCOLAIRE

- 20. Groupe scolaire Chevalier Bayard – Rénovation
- 21. Groupe scolaire Daudet – Rénovation
- 22. Groupe scolaire La Sauvagère – Rénovation
- 23. Groupe scolaire Les Dahlias – Rénovation
- 24. Groupe scolaire Laborde – Extension
- 25. École maternelle Audrey Hepburn – Création
- 26. Groupe scolaire Berlioz – Rénovation des installations thermique
- 27. Groupe scolaire Gare d'eau – Remplacement des menuiseries extérieures

SOLIDARITÉS ET JEUNESSE

- 28. MJC Duchère – Rénovation
- 29. EHPAD Balcons de l'île Barbe – Rénovation
- 30. Espace de vie sociale Gorge de Loup – Création
- 31. Maison de l'Enfance de la Duchère – Restructuration

SPORTS

- 32. Gymnase Audry – Rénovation
- 33. Piscine de Vaise – Rénovation
- 34. Stade de la Rhodia – Rénovation
- 35. Stade de la Sauvegarde – Rénovation Gazon synthétique
- 36. Stade des Deux Amants – Rénovation

Le niveau de réalisation à mi-mandat

COMME CELA AVAIT ÉTÉ ANNONCÉ EN DÉBUT DU MANDAT, ON CONSTATE UNE AUGMENTATION PROGRESSIVE DES DÉPENSES D'INVESTISSEMENTS DEPUIS LE VOTE DU PPI EN 2021.

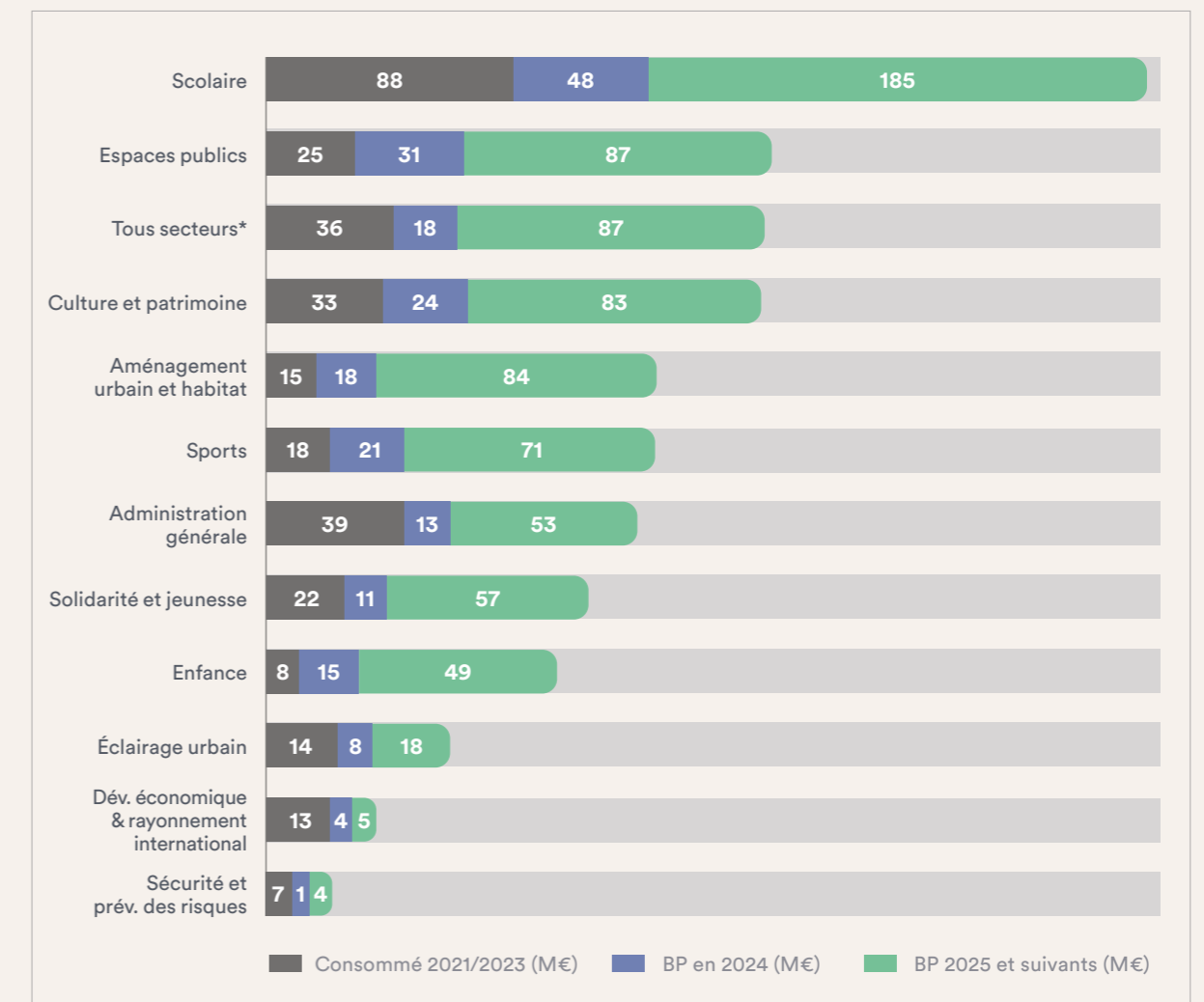
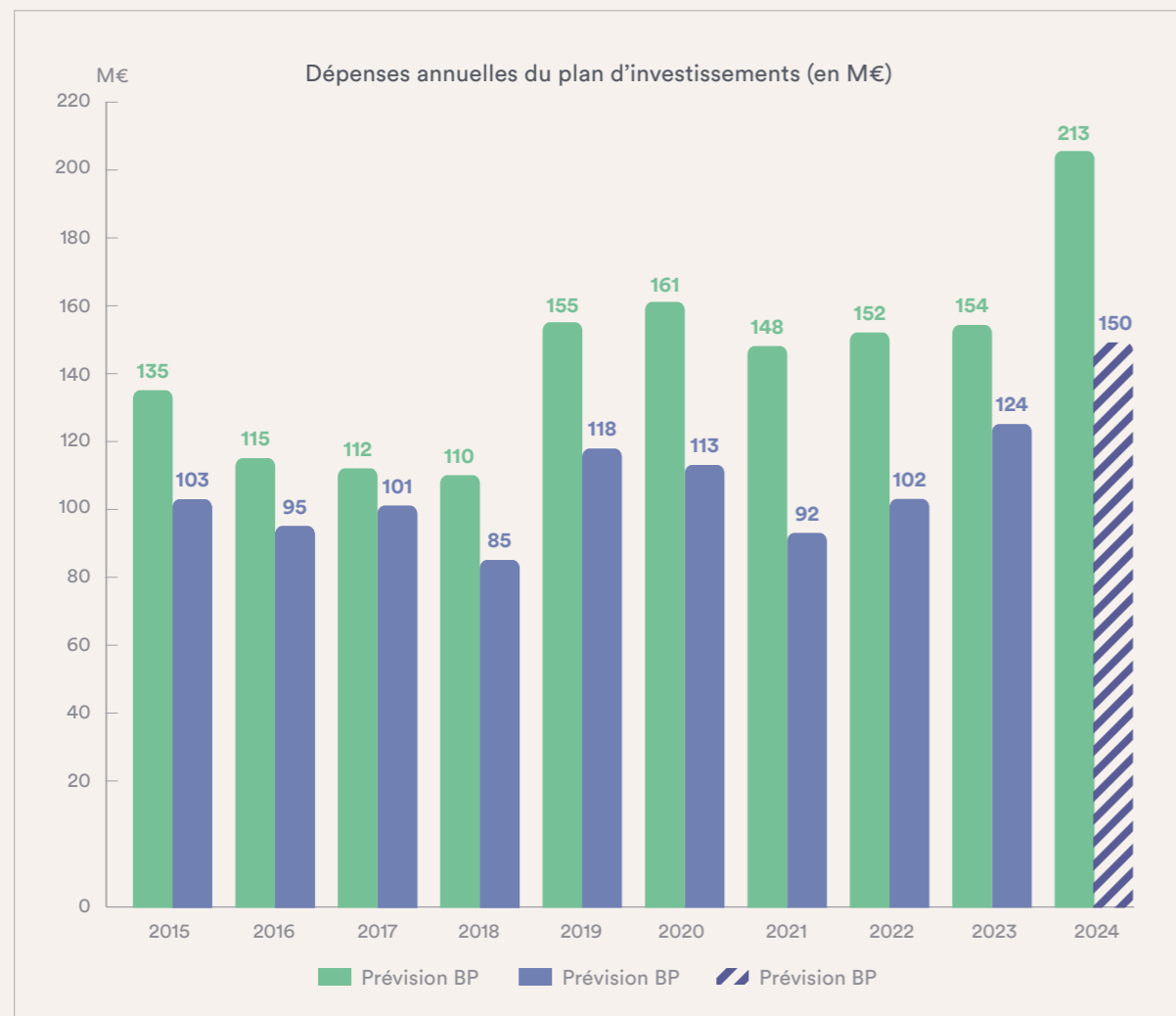
Entre 2024 et 2026, entre 150 M€ et 170 M€ par an seront mandatés permettant la livraison de plusieurs équipements majeurs pour le fonctionnement des services publics.

Ainsi, d'ici fin 2026, **1.312 Md€** devraient être engagés sur ce mandat, dont environ **800 M€** seront effectivement payés (« mandatés »).

CELA REPRÉSENTE UN EFFORT, EN TERME DE RÉALISATIONS, SUPÉRIEUR DE 28 % AU PRÉCÉDENT MANDAT (1.065 Md€ engagés et 625 M€ mandatés).



DANS LE DÉTAIL, ET PAR SECTEUR DU PPI, LES RÉALISATIONS À FIN 2023 ET LES PROJECTIONS 2024 SONT LES SUIVANTES (EN M€).



Différence entre «Engagement» et «Mandatement»:

- L'**engagement** représente la **décision de lancer la dépense** à partir des crédits votés au Budget Primitif (BP).
- Le **mandatement**, quant à lui, est l'acte administratif par lequel la Ville **donne ordre au comptable de payer**, en lui fournissant un mandat de paiement comportant toutes les pièces justificatives de la dépense. Les dépenses effectivement mandatées sont retranscrites dans le **Compte Administratif** (CA).

*Cela regroupe tous les investissements qui ne peuvent être affectés à une politique publique en particulier. C'est au sein du tous secteurs que l'on retrouve également les 25 M€ du Budget participatif.



LA RECONFIGURATION DE L'ÎLOT KENNEDY (LYON 8^E) EST LE PROJET LE PLUS EMBLÉMATIQUE DU MANDAT

SPORT, CULTURE, ESPACES PUBLICS ET NOUVEAU GROUPE SCOLAIRE... C'EST UN NOUVEAU LIEU DE VIE QUI VA VOIR LE JOUR D'ICI 2026 AU COEUR DE CE QUARTIER POPULAIRE ! AINSI, PLUSIEURS ÉQUIPEMENTS SONT EN COURS DE CONSTRUCTION :

- Le nouveau groupe scolaire JF Kennedy (18 classes, une cour d'école végétalisée).
- Les Ateliers de la danse, espace de création et de spectacles en lien avec la Maison de la danse.
- Un nouveau complexe sportif avec une piscine publique, un gymnase et des terrains de sport.
- Le square Varichon et les espaces publics réaménagés.

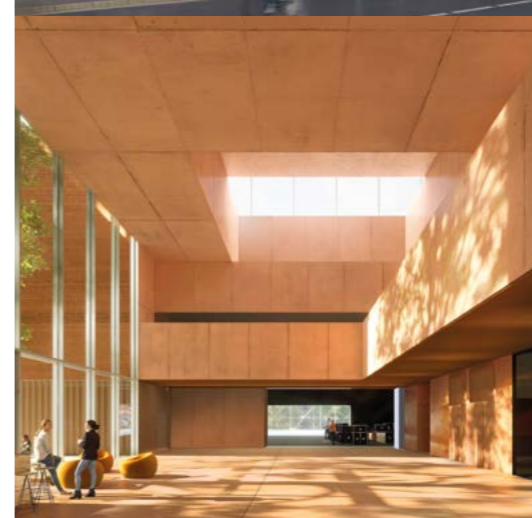
GROUPE SCOLAIRE JF KENNEDY



COMPLEXE SPORTIF



ATELIERS DE LA DANSE



Le programme des équipements de l'îlot Kennedy est guidé par les principes de sobriété énergétique, de non-recours aux énergies fossiles, de réduction de l'impact carbone, de végétalisation et de bien-être, associés à une qualité d'usage optimale.

Engagée dans la construction bas-carbone, la Ville de Lyon souhaite faire de ce projet un modèle de transition écologique en privilégiant les principes d'une architecture bioclimatique, la sobriété, le recours aux matériaux biosourcés. Le projet s'inscrit ainsi pleinement dans les engagements de Lyon 2030 visant la neutralité climatique

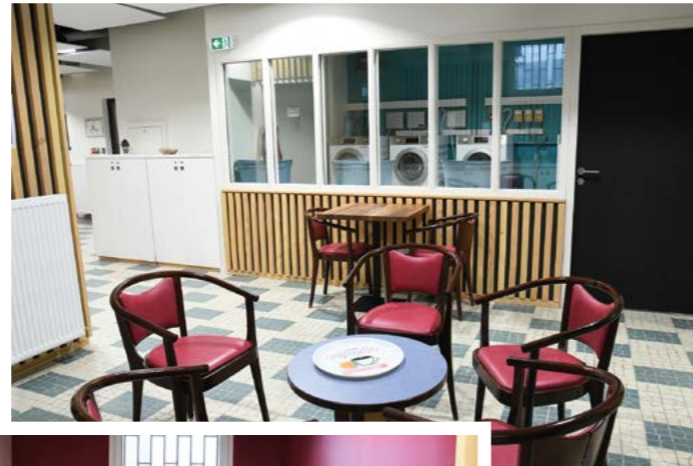
Les cahiers des charges des différents bâtiments intègrent le recours aux matériaux biosourcés et géo-sourcés. Gestion de l'eau à la parcelle, solarisation des toitures, raccordement au chauffage urbain... plusieurs solutions seront proposées pour des bâtiments économes en énergie.

Les 3 bâtiments seront sobres en énergie et en carbone (E3C2 à E4C2).

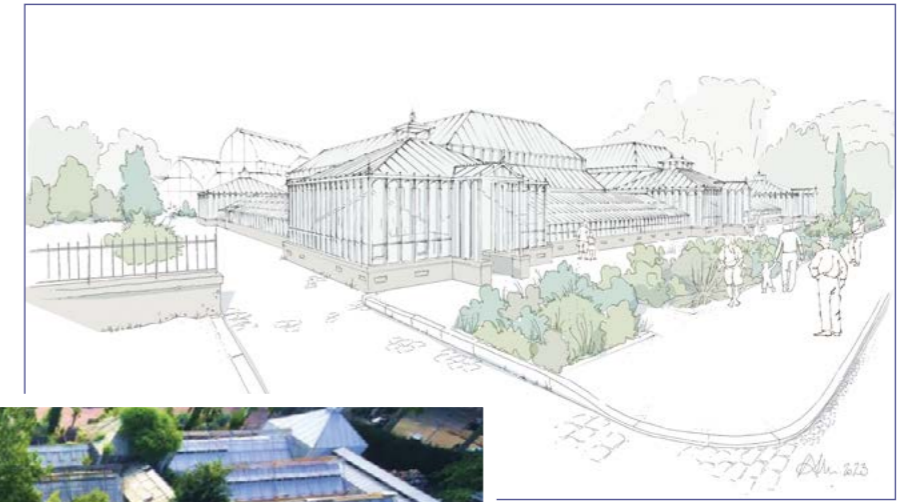
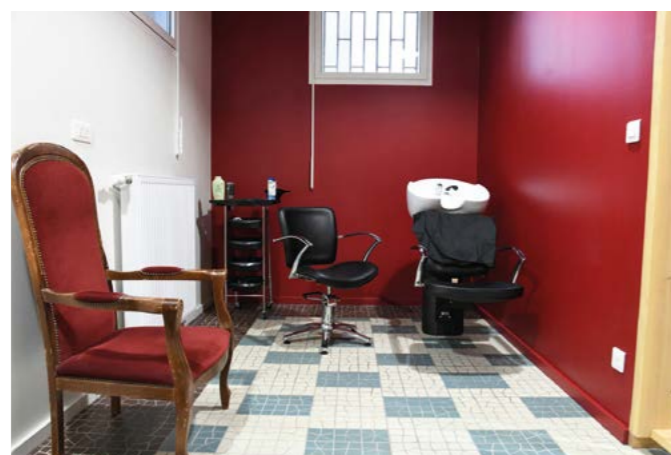
QUELQUES RÉALISATIONS DE CE DÉBUT MANDAT



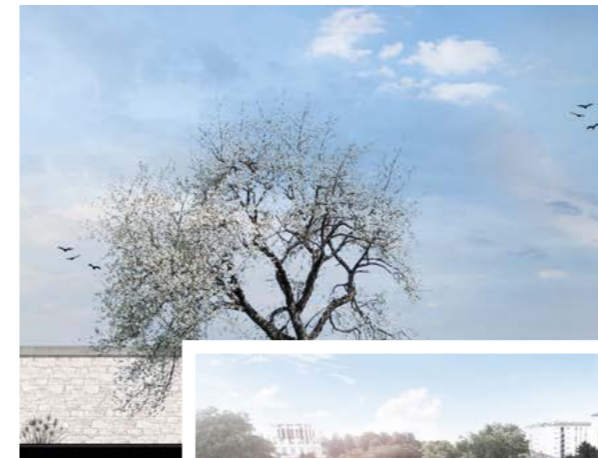
LE PANIER DES GONES
Lyon, 3^e arrondissement
© Muriel Chaulet



LAVERIE SOLIDAIRE
Lyon, 7^e arrondissement
© Muriel Chaulet



PETITES SERRES DU PARC DE LA TÊTE D'OR
Lyon, 6^e arrondissement
© RL & A



NOUVEL OSSUAIRE DU CIMETIÈRE DE LOYASSE
Lyon, 5^e arrondissement
© ATP Philippe Tornier

CONSTRUCTIONS
BÂTIMENTS SCOLAIRES



École Wangari Maathain, Lyon 7^e



École maternelle Audrey Hepburn, Lyon 9^e



École Frida khalo, Lyon 7^e



École Eugénie Brazier, Lyon 2^e

CONSTRUCTION,
RÉNOVATION,
BÂTIMENTS PUBLICS
Lyon, 9^e arrondissement
© Muriel Chaulet



Église Saint Bruno, Lyon 1^{er}



Palais Bondy, Lyon 5^e



Nouveau siège du CIRC et Académie de l'OMS, Lyon 7^e

COURS NATURES



École Paul Bert, Lyon 3^e



École Paul Bert, Lyon 3^e



Crèche Kindertreff, Lyon 1^{er}

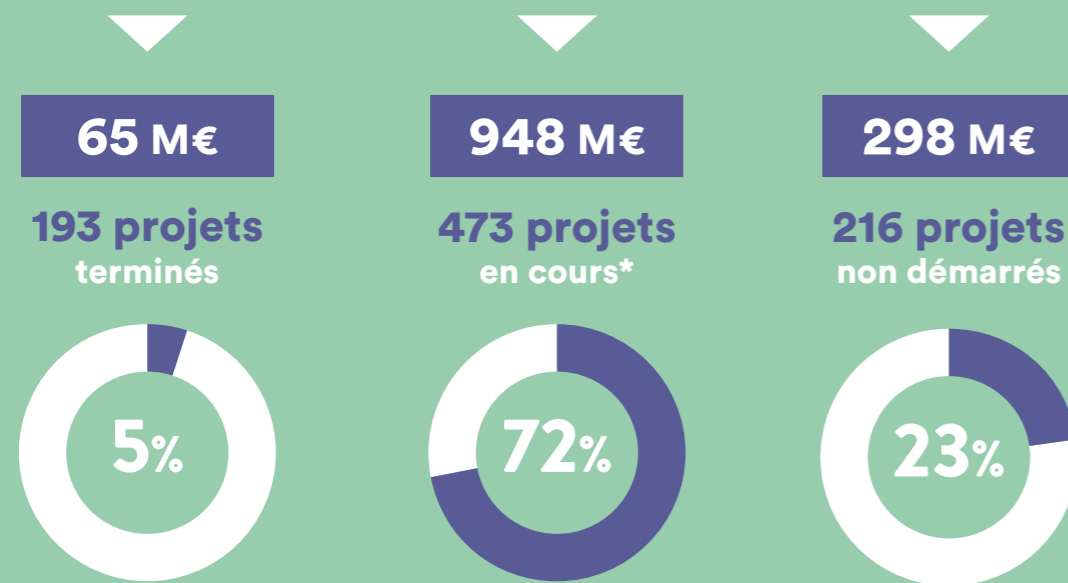


École Eugénie Brazier, Lyon 2^e



EHPAD DE LA SARRA
Lyon, 5^e arrondissement
© Muriel Chaulet

EN CONCLUSION
SUR UN MONTANT
PRÉVISIONNEL DE PPI DE
1312 M€



* Études préalables,
études de maîtrise d'oeuvre, travaux

Le Plan Pluriannuel des Investissements de la Ville de Lyon

2021 > 2026

BILAN À MI-MANDAT