

**BOULEVARD DE LA CROIX-ROUSSE  
DE LA RUE DE LA TOURETTE  
À LA RUE DES PIERRES PLANTÉES  
> PRINTEMPS 2024**



**Travaux de renouvellement des réseaux**  
C'est au tour de l'assainissement !



**Dans le cadre du projet de réaménagement et de végétalisation du boulevard de la Croix Rousse, les premiers travaux concernent la rénovation des réseaux souterrains.**

**Depuis le mois de janvier, les travaux sur les réseaux souterrains se déroulent sur le boulevard de la Croix-Rousse. Il s'agit des réseaux qui facilitent votre quotidien : le gaz, l'électricité et les réseaux d'eau (acheminement de l'eau potable et évacuation des eaux usées). L'objectif de ce chantier ? Rénover, nettoyer, voire changer certains « tuyaux » très anciens ou plus aux normes. Un patrimoine commun qui nécessite de l'attention et de l'anticipation. Ces travaux sont une étape indispensable dans la réalisation de l'aménagement !**



# Que va-t-il se passer sous le boulevard ?

En parallèle du chantier sur les réseaux, les travaux sur le réseau de l'assainissement démarrent. Les concessionnaires se succèdent sur une zone définie et interviennent le plus souvent à tour de rôle. Ainsi, vous verrez apparaître des barrières de protection sur le périmètre et des agents descendre dans le sous-sol de votre quartier pour donner un coup de jeune aux tuyaux, parfois devenus trop petits ou trop usagés.

## L'intervention des services de l'assainissement se fera en trois phases :

- **AVRIL > AOÛT 2024**  
Remise à neuf des branchements. Il s'agit de rénover les canalisations qui relient l'immeuble à l'égout.
- **JANVIER > AUTOMNE 2025**  
Poursuite de l'intervention sur les branchements.
- **2026**  
Réhabilitation du grand collecteur. On parle d'un égout « visitable » d'une hauteur de 1,80 m et d'une largeur de 1,30 m. Visitable parce que les égoutiers peuvent y accéder et faire les travaux nécessaires.

*Interruption à l'automne à l'occasion de la Vogue des marrons et des fêtes de fin d'année.*



**Pendant les travaux, vos commerces restent accessibles et le marché fonctionne avec quelques adaptations.**

## Quelques chiffres clés à l'échelle de la Métropole sur le service de l'assainissement

**1 416 546 habitants**

concernés et desservis dans la Métropole.

**120 millions** de m<sup>3</sup> d'eau traitées par les 12 stations d'épuration réparties sur le territoire.

**3 280 km** de canalisations dont 554 km sont susceptibles d'être « visitées » par les égoutiers puisque les tuyaux ont une hauteur qui permet le passage d'un homme.

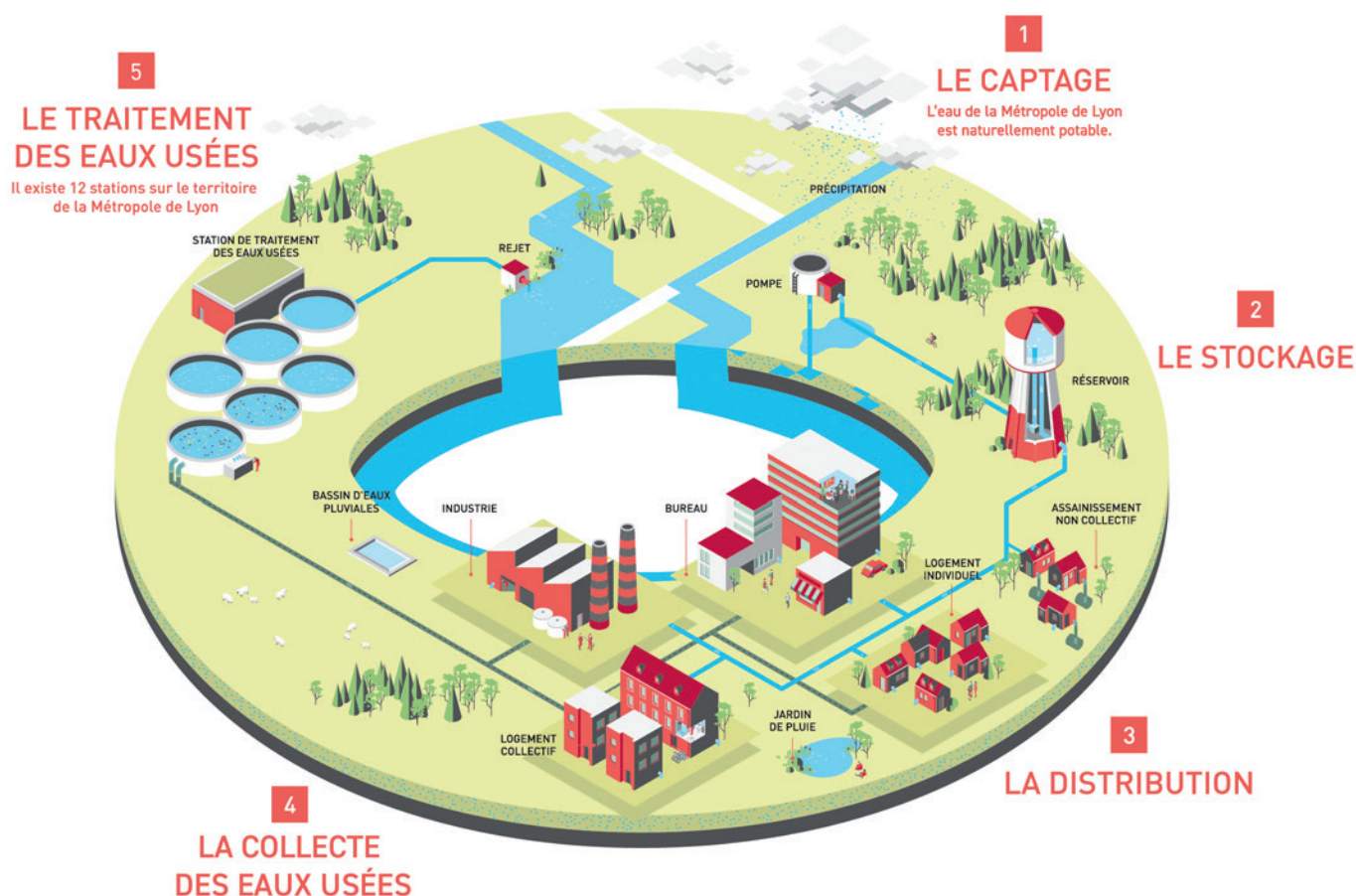


# Mission d'experts !

L'eau qui arrive dans votre cuisine, ou celle qui est évacuée des sanitaires, suit des parcours bien précis et très encadrés. Les travaux d'aménagement de l'espace public sont une opportunité pour rénover et réparer ces réseaux. Mais justement, à quoi servent ces canalisations ?

La Métropole de Lyon est en charge de la gestion du cycle de l'eau. Cela implique la distribution de l'eau potable, la collecte des eaux usées, leurs traitements en station d'épuration et la gestion des eaux pluviales.

## Le cycle de l'eau



Le maintien en état des réseaux et des ouvrages est un enjeu majeur pour la collectivité. Les techniciens experts des services **évaluent l'état de santé des systèmes**. Ils veillent, surveillent et investiguent les réseaux, prenant ainsi les décisions indispensables.

L'entretien des canalisations permet ainsi :

- de sécuriser votre environnement au quotidien,
- d'augmenter les performances des systèmes de collecte en les adaptant par exemple à l'accroissement de la population,
- de repenser ce patrimoine vieillissant avec le souci de respecter les milieux naturels.

# 6 questions à un expert de l'assainissement



**Marc Brichard**

Chargé de projet  
à la Métropole de Lyon

Direction du Cycle de l'Eau /  
Assainissement / Pluviale

## En quoi consiste votre métier au sein de la direction du cycle de l'eau ?

Je fais partie d'un service qui gère le patrimoine de l'assainissement à la Métropole. Nous intervenons en amont d'un projet et au moment de la « livraison » des travaux afin de vérifier que tout est en conformité avec nos prescriptions.

## Comment se prépare une intervention comme celle du Boulevard de la Croix-Rousse ?

Dès que nous sommes saisis, notre service travaille sur un diagnostic des réseaux situés sous le périmètre du futur projet d'aménagement. Nous évaluons les travaux à prévoir. Nous élaborons le budget nécessaire et travaillons avec le chef de projet d'aménagement et les différents concessionnaires des réseaux pour planifier notre intervention. Cela prend du temps.

## Quel est le rythme de rénovation ou remplacement des réseaux (cycles de surveillance) ?

Nous opérons une surveillance continue. Notre service travaille sur l'entretien de toutes les canalisations d'eaux usées et pluviales du territoire. De nombreuses canalisations sont vieillissantes et nécessitent d'être renouvelées et réparées. La priorisation de leur renouvellement dépend de plusieurs paramètres dont leur profondeur. Nous avons une cartographie des réseaux, que nous mettons à jour après chaque intervention.

## Quel est le but de l'intervention qui va avoir lieu Boulevard de la Croix-Rousse ?

Nous travaillerons en plusieurs phases, avec à chaque fois un objectif différent : rénover ou changer les branchements, (sur ce périmètre il y en a environ 65) puis plus tard réhabiliter le grand collecteur. Ces canalisations sont en mauvais état, vieilles de plusieurs décennies et ne sont plus adaptées aux enjeux urbains, patrimoniaux et écologiques.

## Est-il possible de rencontrer des aléas sur ce type de chantier ?

### Si oui, comment vont-ils être gérés ?

Oui, bien sûr ! Mais nous essayons d'anticiper au maximum les problèmes qui peuvent surgir et nous sommes alors très réactifs. Les intempéries, les pluies abondantes peuvent générer du retard. En effet, les différents tuyaux sont situés entre 4 et 6 mètres de profondeur. Pour le boulevard, il y a également ce que nous appelons les « données d'entrée ». Par exemple, les arbres remarquables dont il faut tenir compte, les plantations à venir... Ces contraintes nous imposent de dévier certaines canalisations.

## Pouvez-vous nous donner une idée de l'ampleur du réseau des eaux usées sous la Croix-Rousse et en particulier sous le boulevard ?

Si nous prenons un périmètre étendu entre Rhône et Saône et entre la place des Terreaux et la rue Hénon, il y a environ 30 km de réseaux dédiés à l'eau.

Sous le boulevard :

- 1,5 km d'eaux usées dont 700 m dédiés aux eaux pluviales,
- 1,5 km de canalisations « visitables »,
- 1 km de réseaux qui sont des branchements.

# Calendrier des interventions

## MAI



- **Boulevard côté 4<sup>e</sup> arr. :**  
Travaux d'assainissement,  
du 151 au 155 (ouest rue de la Terrasse)  
et du 97 au 103 (est de la rue Tabareau)

## JUIN



- **Boulevard côté 1<sup>er</sup> arr. :**  
Travaux Eau Publique du Grand Lyon,  
du 128 au 150 (entre la rue Sainte-Clotilde  
et le tunnel de la rue Terme)
- **Boulevard côté 4<sup>e</sup> arr. :**  
Travaux d'assainissement, du 105 au 113
- Travaux réseaux pour l'électricité, du 105 au 113  
(ouest rue de la Terrasse)

## JUIN > SEPTEMBRE



- **Boulevard entre les rues Sainte-Clotilde  
et Pierres Plantées ainsi que sur la partie nord  
de la rue Raymond :**  
Travaux sur le réseau de l'eau potable. Il s'agit  
de renouveler la conduite principale ainsi que  
les branchements. Le chantier sera conduit  
par Eau Publique du Grand Lyon.

## JUILLET

- **Boulevard côté 1<sup>er</sup> arr. :**  
Travaux Eau Publique du Grand Lyon,  
du 150 au 158 (entre le tunnel de la rue Terme  
et la rue des Pierres Plantées)
- **Boulevard côté 4<sup>e</sup> arr. :**  
Travaux réseaux gaz et électricité, du 97 au 113  
(est rue Tabareau)
- Travaux d'assainissement, du 115 au 117  
(ouest du square Dejean-Frangin)

*Les dates indiquées sont susceptibles de changer  
en cas d'intempéries.*

